

# ÉTAT DES LIEUX

## DÉVELOPPEMENT DURABLE & TRANSITIONS

dans les structures d'Animation de la Vie Sociale  
de Drôme

Édition 2020



## SOMMAIRE :

Mais au fait, qu'entend -t- on par développement durable ? .....	p.4-5
Le contexte et les intentions de cet état des lieux .....	p.6
« Partager et consommer autrement » : un levier majeur .....	p.6-7
Les pratiques internes des structures avs drômoises en 2020 .....	p.8-9
Les activités, actions et initiatives au service des habitant.es .....	p.10-11
Les projets d'habitant.es accompagnés .....	p.12
Connectées à leur territoire – les « partenaires DD » des structures .....	p.13
Les projets co-portés .....	p.14
Les possibles et pas suivants .....	p.15

## LES STRUCTURES D'ANIMATION DE LA VIE SOCIALE

Trois dimensions qui structurent les activités et les principes d'action au sein d'une structure AVS :

### La dimension INDIVIDUELLE

Activités régulières et services adaptés aux besoins exprimés par les habitant.es

- Activités pour toute la famille
- Accompagnement à la scolarité
- Ateliers linguistiques, de cuisine, d'informatique
- Permanences sociales et juridiques
- Soutien à la parentalité

### La dimension COLLECTIVE

Accompagnement de projets collectifs des habitant.es pour répondre à leurs besoins

- Soutien à la vie associative locale
- Valorisation des pratiques artistiques et savoir-faire des habitant.es
- Appui à la création et animation de groupes ( habitant.es, locataires, parents, seniors...)

### La dimension D'INTÉRÊT GÉNÉRAL

Développement du pouvoir d'agir des habitant.es sur les questions de société concernant leur territoire.

- Organisation de débats
- Soutien aux initiatives concrètes des habitant.es (échanges de services)
- Appui à l'implication des habitant.es dans les instances ( centre social, comité de quartier, conseil citoyen...)
- Mobilisation de collectifs autour de problématiques spécifiques locales

Viser une transformation sociétale prenant en compte les enjeux écologiques autant que les enjeux solidaires implique des changements dans l'ensemble de nos activités et actions.

Ainsi, lorsqu'une structure est dans une démarche de « DD », cela vient imprégner et colorer ces 3 dimensions.



## Remerciements

Nous tenons à remercier les 23 structures qui nous ont consacré du temps pour permettre la réalisation de cet état des lieux. Sans les entretiens téléphoniques, visites sur sites et la disponibilité des salariés et bénévoles nécessaires à l'établissement de cet état des lieux, nous n'aurions jamais pu obtenir une image fidèle de la contribution des structures de Drôme en matière de Développement Durable.

Bien que fidèle, le document que vous avez sous les yeux se veut synthétique et accessible, c'est pourquoi nous n'y faisons pas apparaître de manière exhaustive toutes les initiatives, données et détails collectés, qui sont toutefois disponible sur demande.

# Mais au fait, qu'entend-t-on par

## DÉVELOPPEMENT DURABLE ?

Pour faire face aux inégalités et au délitement du lien social, nous voulons entreprendre un changement qui stabilise des pratiques inspirantes, innovantes, oeuvrant dans l'intérêt général et qui pose le développement durable comme un principe incontournable. L'idée étant de concilier justice sociale - précarité et environnement. Pour ce faire, nous nous appuyons sur un référentiel international composé de 17 Objectifs.



### LES 17 OBJECTIFS DE DÉVELOPPEMENT DURABLE

Les Objectifs de développement durable (ODD) ont été adoptés par l'Organisation des Nations unies.

Ils constituent l'Agenda 2030, qui associe à chaque objectif des cibles à atteindre à l'horizon 2030, en vue d'« éradiquer la pauvreté, protéger la planète et garantir la prospérité pour tous ».

Voici la liste de ces dix-sept ODD.



**1 PAS DE PAUVRETÉ**  
Éradiquer la pauvreté sous toutes ses formes et partout dans le monde.



**2 FAIM ZÉRO**  
Fin de la faim, réaliser la sécurité alimentaire, améliorer la nutrition et promouvoir une agriculture durable.



**3 BONNE SANTÉ ET BIEN-ÊTRE**  
Assurer une vie saine et promouvoir le bien-être pour tous à tous les âges.



**4 ÉDUCATION DE QUALITÉ**  
Assurer une éducation de qualité inclusive et équitable et promouvoir des opportunités d'apprentissage pour tous tout au long de la vie.



**5 ÉGALITÉ ENTRE LES SEXES**  
Réaliser l'égalité du genre et l'autonomisation des femmes et des filles.



**6 EAU PROPRE ET ASSAINISSEMENT**  
Garantir l'accès de tous à l'eau et à l'assainissement et assurer une gestion durable des ressources en eau.



**7 ÉNERGIE PROPRE ET D'UN CÔÛT ABORDABLE**  
Accélérer l'accès à une énergie abordable, fiable, durable et moderne pour tous.



**8 TRAVAIL DÉCENT ET CROISSANCE ÉCONOMIQUE**  
Promouvoir une croissance économique soutenue, inclusive et durable, le plein emploi productif et un travail décent pour tous.



**9 INDUSTRIE, INNOVATION ET INFRASTRUCTURE**  
Construire une infrastructure résiliente, promouvoir une industrialisation inclusive et durable et favoriser l'innovation.



**10 INÉGALITÉS RÉDUITES**  
Réduire les inégalités dans et entre les pays.



**11 VILLES ET COMMUNAUTÉS DURABLES**  
Rendre les villes et les établissements humains inclusifs, sûrs, résilients et durables.



**12 CONSOMMATION ET PRODUCTION RESPONSABLES**  
Assurer des modes de consommation et de production durables.



**13 MESURES RELATIVES À LA LUTTE CONTRE LES CHANGEMENTS CLIMATIQUES**  
Prendre des mesures urgentes pour lutter contre le changement climatique et ses impacts.



**14 VIE AQUATIQUE**  
Conserver et utiliser durablement les océans, les mers et les ressources marines pour le développement durable.



**15 VIE TERRESTRE**  
Protéger, restaurer et promouvoir l'utilisation durable des écosystèmes terrestres, la gestion durable des forêts, lutte contre la désertification et stopper et inverser la dégradation des terres et la perte de la biodiversité.



**16 PAIX, JUSTICE ET INSTITUTIONS EFFICACES**  
Promouvoir des sociétés pacifiques et inclusives pour le développement durable, permettre un accès à la justice pour tous et bâtir des institutions efficaces, redevables et inclusives à tous les niveaux.



**17 PARTENARIATS POUR LA RÉALISATION DES OBJECTIFS**  
Renforcer les moyens de mise en œuvre et revitaliser le partenariat mondial pour le développement durable.

# LES OBJECTIFS DE DÉVELOPPEMENT DURABLE

«Les ODD ont vu le jour lors de la Conférence de Rio sur le Développement Durable, en 2012.

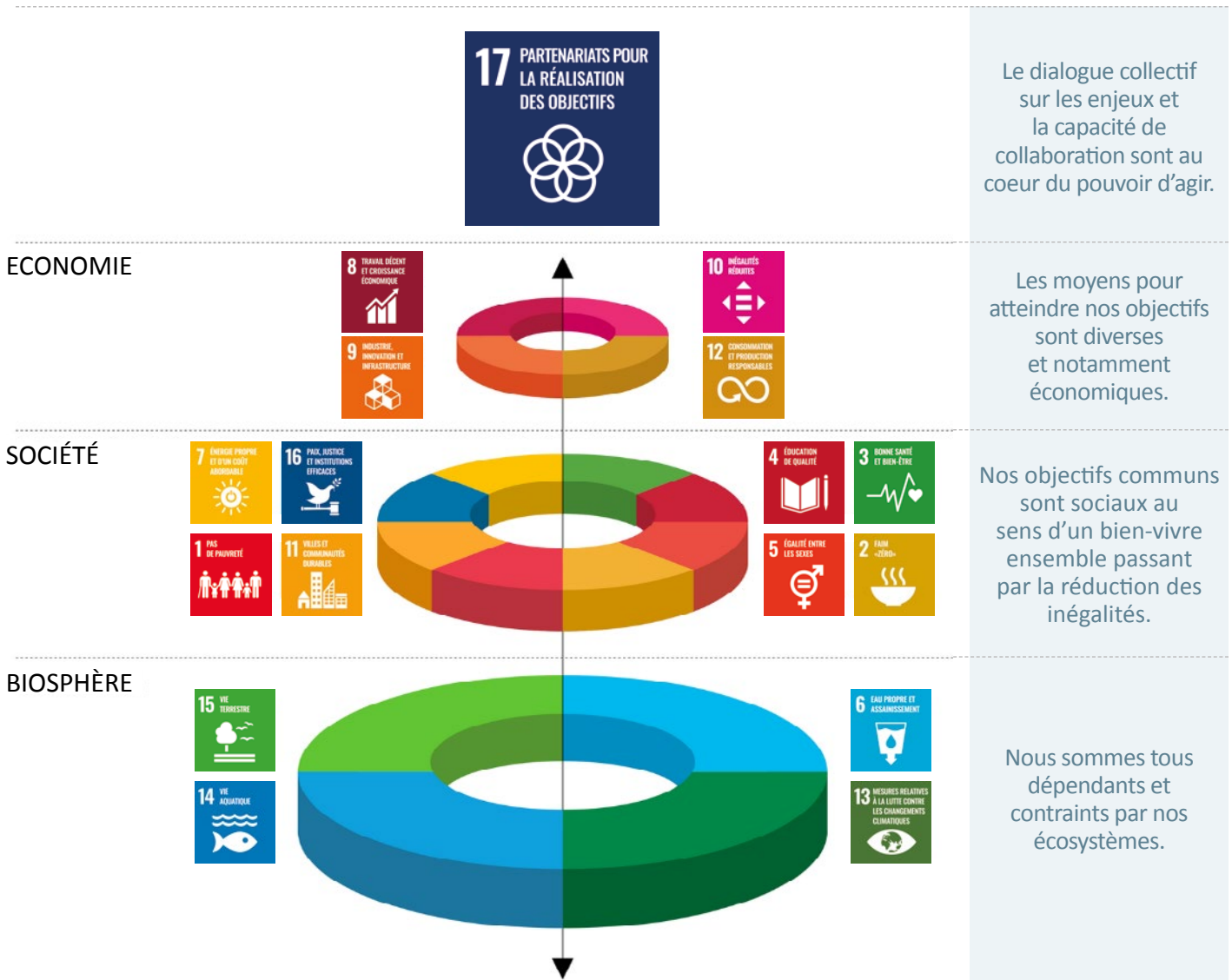
Cet ensemble d'objectifs universels a été élaboré en vue de relever les défis urgents auxquels notre monde est confronté sur le plan écologique, politique et économique [...]

Chacun des 17 Objectifs est interdépendant des autres, la réussite de l'un concourant à celle des autres. Lutter contre la menace du changement climatique influence notre façon de gérer nos ressources naturelles, parvenir à l'égalité des sexes ou à une meilleure santé contribue à éradiquer la pauvreté, et consolider la paix, réduira les inégalités et contribuera à des économies florissantes. En bref, les ODD sont l'occasion ou jamais de rendre le monde meilleur pour les générations futures »

- Programme des Nations Unies pour le développement

## LA PRÉSENTATION DES ODD VISIBLE CI-DESSOUS A ÉTÉ PROPOSÉE PAR LE STOCKHOLM RESILIENCE CENTRE EN 2016.

Il nous semble particulièrement intéressant de nous l'approprier de la manière suivante (cf.colonne de droite)



# Contexte et intentions de cet ÉTAT DES LIEUX

## Une étape cruciale pour une démarche départementale ambitieuse

La question de l'écologie, du développement durable ou soutenable est très présente dans les structures d'animation de la vie sociale drômoises, et les initiatives relevées sont diverses et variées. Celles-ci sont notamment soutenues dans le cadre du projet « partager et consommer autrement » porté par la Caf.

Au sein du réseau fédéral, cette problématique est devenue centrale et la grande majorité du réseau s'est investie dans un projet collectif. En effet, en mai 2019, lors de l'AG de la Fédération des Centres Sociaux de France (FCSF), la fédé 26 est allée présenter et soumettre aux votes des adhérents un texte impulsant une dynamique au niveau du réseau fédéral national sur la question écologique. Voté à plus de 90%, le fruit de cette action collective engage le réseau national à établir un état des lieux des pratiques et des projets, enclencher une pédagogie permettant l'échange et le débat sur les sujets de notre consommation, de l'économie, de l'alimentation, de la gestion de nos déchets, de la réparation, de l'éco-mobilité et à identifier les envies de changement.

Afin de suivre cet élan, nous avons construit une démarche départementale co portée Caf/FD. Nous éprouvons depuis 2017 ces modalités d'intervention autour de l'évaluation de l'Impact social à l'échelle du

département et c'est parce que cette démarche nous semble constructive et vertueuse que nous les appliquons sur ce nouveau dossier partagé.

Nous partageons la conviction qu'il convient d'inscrire le développement durable comme un principe d'intervention dans les structures AVS afin que cet enjeu sociétal soit travaillé de manière transversale, que la question soit intégrée au projet porté par l'AVS. De plus, ces actions sont un formidable levier pour favoriser le développement du pouvoir d'agir des habitant.es, méthode d'action travaillée et essaimée au sein de notre fédération d'éducation populaire. Les habitant.es sont porteur-euses de ces projets, et y sont pleinement associés que ce soit dans les instances de réflexion ou la rencontre des partenaires au sein desquelles leurs savoirs chauds sont valorisés et considérés.

Ainsi, les intentions de cet état des lieux sont de valoriser à sa juste mesure la contribution des structures AVS de notre territoire, permettre l'inspiration réciproque en son sein et fournir des ressources et leviers concrets pour faire face collectivement aux crises qui se dressent devant l'Humanité : crises sociales, économiques et écologiques...

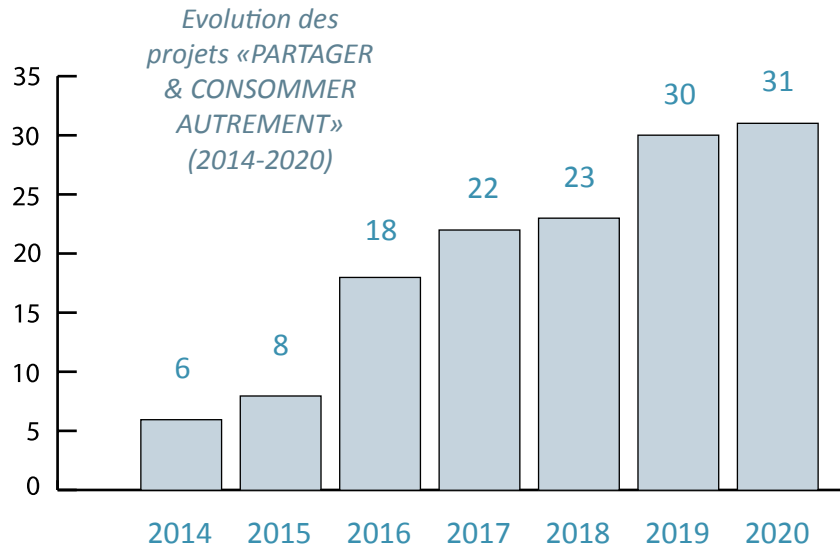
## «PARTAGER et CONSOMMER AUTREMENT»

Un levier majeur

Depuis 2014, les structures AVS du département sont soutenues dans le développement de projets concourant aux Objectifs du Développement Durable, et ce, grâce à l'appel à projet « PARTAGER et CONSOMMER AUTREMENT » créé et porté par la CAF de la Drôme.

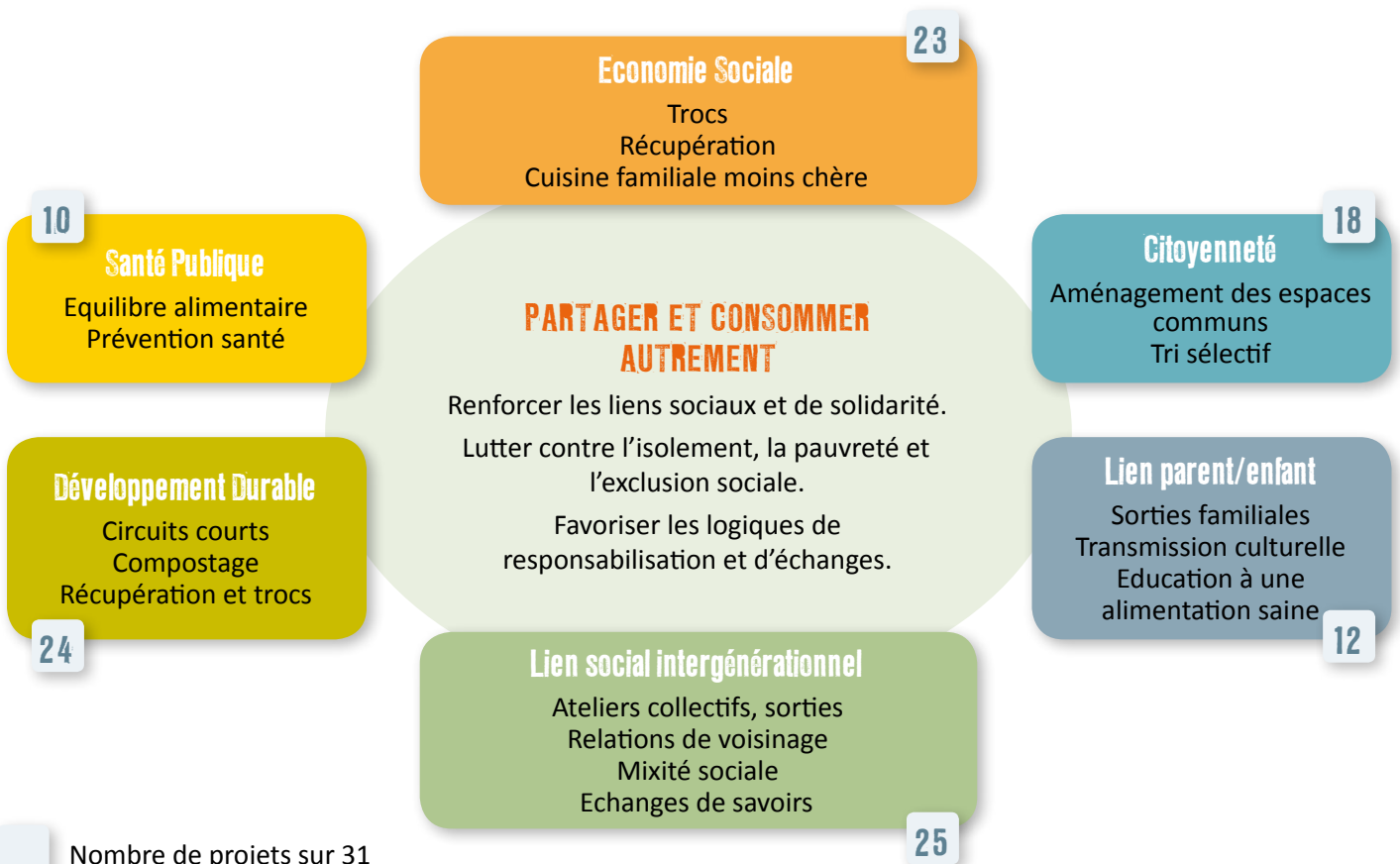
Ainsi, en 2020, près de 90 % des structures AVS sondées de Drôme mènent des actions «Consommation responsable» et «Economie de partage» au service des habitant.es

**EN 2019, LE MONTANT GLOBAL  
DES SUBVENTIONS «PCA»  
A ÉTÉ DE 83 780 €**



Les projets mis en oeuvre dans le cadre du « Partager et Consommer autrement » concourent toujours à atteindre une pluralité d'objectifs et à nourrir plusieurs dimensions à la fois !

Ci-dessous, sont représentées les dimensions en question, des exemples des thématiques et pratiques concrètement développées, et dans quelle mesure elles sont alimentées par les 31 projets retenus dans le cadre de cet appel à projet en 2020 :



# DÉVELOPPEMENT DURABLE ET TRANSITIONS DANS LES STRUCTURES AVS DRÔMOISES

Septembre 2020

PRODUITS ALIMENTAIRES BIO / LOCAUX / ÉQUITABLES  
PRODUITS MÉNAGERS ÉCOLOGIQUES OU NATURELS  
ACHATS DE 2<sup>DE</sup> MAIN  
ACHATS NUMÉRIQUES RECONDITIONNÉS



## CONSOMMATION RESPONSABLE

68% des structures sondées

TRANSPORT COLLECTIF  
USAGE RAISONNÉ DES  
VÉHICULES DE SERVICE  
ET COVOITURAGE  
VÉLO / TRIporteur DE SERVICE  
(DONT ÉLECTRIQUE)  
TRAJETS DOMICILE / TRAVAIL  
EN COVOITURAGE OU VÉLO  
OU TRANSPORT EN COMMUN  
PRATIQUES SINGULIÈRES :  
VÉHICULES ÉLECTRIQUES / HYDROGÈNE



## MOBILITÉ

64% des structures sondées

Les  
Pratic  
INTERM

## GESTION des DÉCHETS

86% des structures sondées

COMPOST  
TRI  
ACHAT ÉVITANT LE  
SUREMBALLAGE OU LE  
GASPILLAGE  
PRATIQUE SINGULIÈRE : POULES







## ANTI GASPI

80% des structures sondées

ÉCONOMIES D'ÉNERGIE

RÉUTILISATION DU BROUILLON

PRENDRE SOIN DU MATÉRIEL

RÉCUPÉRATION DE MATÉRIEL  
(JEUX, MOBILIER, MATÉRIAUX)

ANTIGASPILLAGE ALIMENTAIRE

VAISSELLE LAVABLE

FABRICATION DE MOBILIER ET  
AMÉNAGEMENT EN MATÉRIAUX  
DE RÉCUPÉRATION

## NUMÉRIQUE ÉTHIQUE & ÉCOLOGIQUE

13% des structures sondées

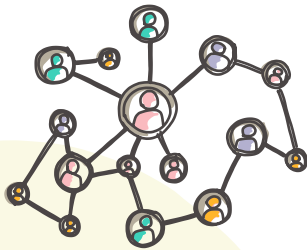
QUELQUES STRUCTURES FONT DES CHOIX PRÉCIS :

- OUTILS LIBRES
- MOTEURS DE RECHERCHE ÉTHIQUES
- PAS DE STOCKAGE EN LIGNE INUTILE
- ZÉRO WIFI...

ques  
VES

## GOUVERNANCE INNOVANTE

+ de 30% des structures sondées



GOUVERNANCE PARTAGÉE, ÉQUILIBRÉE,  
RENFORÇANT LE DPA INTERNE,  
BASÉE SUR LE «BONHEUR NATIONAL BRUT»,  
INSPIRÉE DE LA SOCIOCRA Tie...

7 STRUCTURES EXPÉRIMENTENT,  
CULTIVENT D'AUTRES MODÈLES

## Témoignage

23 juillet 2020

**Armel Chebbi**, salarié à la Maison de quartier Saint Nicolas

*Pour nous le DD c'est quelque chose qui est structurant, qui doit faire parti de notre projet, des projets qu'on mène, mais plus globalement d'un projet de structure.*

*Mais le DD ça reste quelque chose qui doit être bien défini pour pouvoir savoir où on va, comment et ce qu'on va mettre en place.[...] le rôle des centres sociaux et des maisons de quartier, est avant tout de faire du lien social, de travailler sur « qu'est-ce que faire société ensemble ? », « qu'est-ce que faire quartier ? » « qu'est-ce que faire projet commun ? » et donc ça répond aux objectifs de développement durable à condition de prendre en compte le fait qu'on a une contrainte écologique, du fait que nous vivons sur une planète qui a des limites qui sont finies, et d'essayer de transmettre cette compréhension là à nos adhérents.*

# DÉVELOPPEMENT DURABLE ET TRANSITIONS DANS LES STRUCTURES AVS DRÔMOISES

Septembre 2020

+ de 90%  
des structures  
sondées

## Alimentation

ATELIERS CUISINE  
ACCÈS À DES PRODUITS LOCAUX (DONT BIO)



ACHATS GROUPÉS,  
SORTIES CUEILLETTE ET GLANAGE  
RÉCOLTE CHEZ LES PRODUCTEURS



## Zéro Déchets

ATELIERS, FESTIVALS...



## 2<sup>de</sup> Vie

ATELIERS COUTURE  
BRADERIES ET BOURSES



RESSOURCERIE VESTIMENTAIRE



## CONSOMMATION RESPONSABLE

près de 90%  
des structures  
sondées

**Ateliers Santé**  
ALIMENTATION / SANTÉ,  
BIEN ÊTRE ET SANTÉ AU NATUREL,  
PROPRIÉTÉS DES PLANTES



Au serv  
**HABIT**

## Monnaie/temps

BÉNÉVOLAT CONTRE DENRÉES / OBJETS...



## Ateliers Fais-le toi même

PRODUITS MÉNAGERS, HYGIÈNE ET COSMÉTIQUE  
ATELIER A PARTIR DE RECU'

MEUBLES EN CARTONS  
FABRICATION DE SAVON



## Gratuité & Solidarité

ZONES DE GRATUITÉ,  
PANIER SOLIDAIRES,  
REPAS ET SOUPES SOLIDAIRES



PRÊTS SOLIDAIRES,  
CULTURE POUR TOUS (CAISSE SOLIDAIRE),  
BACS DE PLANTATION POUR TOUS,  
JARDINS PARTAGÉS CHEZ L'HABITANT  
COUP DE MAIN VIA GROUPE WHAT'SAPP / SIGNAL



## Mutualisation

SALLES, MATÉRIEL DE RÉUNION  
OU ÉVÈNEMENTIEL  
PHOTOCOPIEURS, IMPRIMANTES,  
ESPACE NUMÉRIQUE  
VÉICULES AUX ADHÉRENTS ET ASSOCIATIONS

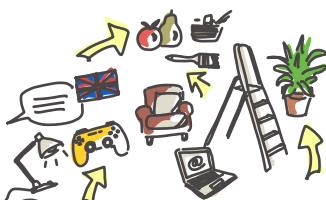


VÉLO ET AUTO-PARTAGE  
TRANSFORMATION COLLECTIVE  
DE FRUITS ET LÉGUMES  
LOCAL DE COWORKING, BIBLIOTHÈQUE PARTAGÉE  
«CUMA» CITOYENNE, PRÊT DE TABLETTE,  
PRÊT D'OUTILLAGE, LAVERIE



## Échanges de savoir-faire

ATELIERS MENÉS PAR LES HABITANT.ES



## Troc

LIVRES, VÊTEMENTS, GRAINES

## ÉCONOMIE de PARTAGE

près de 90% des structures sondées

## Jardins partagés

Largement  
répandue





## NUMÉRIQUE

MÉDIATION NUMÉRIQUE  
SENSIBILISANT AUX ENJEUX  
ÉTHIQUES ET ÉCOLOGIQUES

AMÉNAGEMENT URBAIN SOCIAL &  
SOLIDAIRE (ESPACE CHOPIN ROMANS)

«WICKING BED»  
COMPOSTEURS JARDINIÈRE AUTONOMES



## CADRE de VIE



## MOBILITÉ

32% des structures

COVOITURAGE ORGANISÉ,  
TRANSPORTS PARTAGÉS  
SORTIES VÉLO

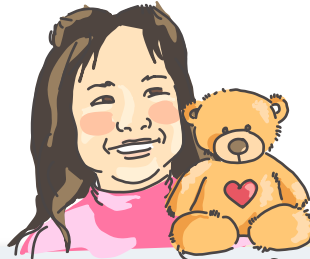
ACCOMPAGNEMENT À L'UTILISATION DES  
TRANSPORTS EN COMMUN (BUS, VÉLOS EN  
LIBRE SERVICE, TER AVEC «ILlicosOLIDAIRE»)

ATELIER MENSUEL MÉCANIQUE ÉCOLOGIQUE

LOCATION DE VÉHICULES  
(2 ROUES, VOITURE, VÉLOS)



## Ice des ANT-ES



## ENFANCE/JEUNESSE

ANIMATIONS NATURE, ACTIVITÉS  
AVEC DES MATÉRIELUX DE RÉCUP',  
ACTIVITÉS «NETTOYONS LA NATURE»,  
JARDIN PÉDAGOGIQUE,  
REPAS INCLUANT BIO &  
CIRCUIT COURT

POINT INFO ÉNERGIE,  
VISITES DE SITES  
DE PRODUCTION



## ÉNERGIE



## ÉGALITÉ & DIVERSITÉ

SENSIBILISATION ANTISEXISME,  
STAGE D'AUTODÉFENSE FÉMINISTE  
UNIVERSITÉ POPULAIRE  
JOURNÉE DROIT DES FEMMES  
SPORT ADAPTÉ



## GESTION des DÉCHETS

COMPOSTEURS COLLECTIFS

DÉCHETTERIE MOBILE, POINT RECYCLAGE  
FORMATION «MAÎTRE COMPOSTEUR»

## Témoignage

15 juillet 2020

**Dominique Chopik**, bénévole à la conserverie  
mobile et solidaire de La Coopération. En route  
pour l'AGORA de la fédé 26

« Qu'est-ce que ça produit d'être dans une  
démarche DD ? »

*Je vais te répondre, ce que ça produit sur moi.  
Et je vais commencer par faire une petite  
histoire...*

*J'ai beaucoup participé à la Conserverie mobile  
et solidaire, qui pour moi est dans la démarche  
DD, et de prendre conscience de tout ce qui  
est jeté chez les producteurs, de tout ce qu'on  
refuse de manger parce que « c'est moche »,  
etc. m'a permis, à moi de faire attention à ce  
que je fais, de faire aussi attention à ce que  
je mange... Résultat j'ai perdu douze kilos,  
voilà, c'est tout :-)*

## ACCOMPAGNEMENT DE PROJETS

En 2020, près de 3/4 des structures ACCOMPAGNENT DES PROJETS D'HABITANTES. Contribuent directement aux Objectifs du Développement Durable.

En voici quelques exemples :

### Ateliers de réparation / auto-réparation de vélo

- Le Garavélo et la Caravélo accompagnés par le Centre social La Paz
- « Tous à vélo » à la MPT du Centre ville



### Jardins et vergers partagés, pépinière citoyenne

- VALDEQUINT
- Maison de quartier Saint-Nicolas
- Maison de quartier Les Ors



### Composteurs et vermi-compost collectifs

- MJC – Centre Social Nini Chaize



### Amélioration des habitats

(Accompagnement des habitant-es dans le dialogue avec les bailleurs sociaux)

- Maison Pour Tous du Petit Charran



### Fabrication de four à pain publics

- VALDEQUINT

### Collectif de femmes « Les abeilles » (prestations de traiteur)

- Maison de quartier Les Ors



### Collectif de troc, récup', échanges de service

- Centre Social Rosa Parks
- Maison de quartier Les Ors

# TISSER DES PARTENARIATS ET LIENS AUX TERRITOIRES

Pour changer leurs pratiques, mener à bien leurs accompagnements et leurs actions, les structures AVS de Drôme savent mobiliser de nombreux partenaires et ressources locales. En effet, être dans une démarche de Développement durable, les engage à se rapprocher de partenaires qui ne sont pas habituellement ceux du champ AVS.



## LES PARTENAIRES INCONTOURNABLES DANS UNE DÉMARCHE DD

- Les recycleries et autres acteurs de la seconde main et de la récup'
  - Les producteurs et artisans locaux
  - Les collectivités les + proches de vous
  - Les acteurs travaillant sur des thématiques spécifiques : mobilité (ex : Dromolib) / valorisation des déchets (ex : Rovalterre spécialiste du compost) / énergie (ex : Acoprev) / les structures d'Éducation à l'Environnement /...
- découvrez des acteurs proches de vous  
<https://transiscope.gogocarto.fr>  
(carte collaborative numérique des acteurs de la « transition »)

15 juillet 2020

**Florence ELDIN**, co présidente de l'ESCDD suite à l'AGORA de la fédé 26 : « Quel sens ça a d'être dans une démarche DD ? »

« ... Le DD concerne plein de structures sur un territoire, plein d'habitants. Pris sous différentes entrées et selon les secteurs d'activités, cela nous permet d'avoir un maillage et de la coopération territoriale, de construire des alliances, des liens entre associations, collectivités, habitants.

Chez nous les collectivités, depuis la crise sanitaire de cette année, commencent à s'intéresser à la résilience alimentaire, ou des choses comme ça. Donc ça permet pour moi de construire des coopérations sur un thème que nous n'avions pas dans nos possibilités jusqu'à lors. Ça en fait une de plus et ça permet de créer de la cohérence de territoire. »

# DÉMARCHES COPORTÉES

dans lesquelles les structures AVS sont impliquées



**ENSEMBLE ici**

TOUS ACTEURS DE LA VIE LOCALE !

Co-portage et animation du site [ensembleici.fr/nyons](http://ensembleici.fr/nyons) par le Centre Social Carrefour des habitants



Contrat de  
Transition  
Écologique



Le Centre Social La Paz et Activ'Royans sont impliqués dans le CTE de la CC du Royans Vercors



Lors de la crise sanitaire, L'ESCDD a permis la mise en lien des producteurs et des consommateurs via la création du site [producteursdiois.fr](http://producteursdiois.fr)



Les maisons de quartier St Nicolas, Les Ors et la Maison citoyenne Noël Guichard unissent leurs efforts au sein de la Coopération : Charte éco structure, Conserverie Mobile et Solidaire, Ateliers d'autoréparation de vélos, sorties Mobilité douce hebdo, monnaie temps Tic Tac...

## Territoire 100% INCLUSION

Le Centre Social Carrefour des habitants est partie prenante de cette démarche.



Co-crédation et co-portage de la Maison des possibles de Nyons par le Centre Social Carrefour des habitants.



La Maison Pour Tous du petit Charran est «Relais Cohabitions» du programme de l'association Solidarité Habitats



La MJC Centre Social Nini Chaize contribue à la plateforme Biovallée (outil numérique partagé au service des acteurs du territoire) VALDEQUINT a permis la plantation d'arbres fruitiers sur des espaces communaux dans le cadre d'une opération de l'association Biovallée

## JOURNÉES HYDROGÈNE & DE LA TRANSITION ÉNERGÉTIQUE

3ème Edition

VALDEQUINT et ACOPREV co-portent ces 2 journées annuelles pour les professionnels et les citoyens.



L'union de la Maison citoyenne Noël Guichard, le conseil citoyen du quartier, la Sauvegarde de l'enfance et l'association La Plateforme ont permis la réalisation de collecteurs de pain dur redistribué aux éleveurs de lapins et de cochons.

# LES POSSIBLES, LES PAS SUIVANTS

## Des accompagnements spécifiques :

A ce jour, 10 structures ont bénéficié ou ont planifié d'ici fin 2020, un 1er accompagnement par la chargée de mission dans le cadre de cette démarche DD co-portée Caf et Fédé 26.

En général, il s'agit de réunions d'équipes à laquelle sont conviés des administrateurs et où les 3 points suivants sont abordés :

1. état des lieux partagé
2. prochains pas – objectifs collectifs dans les 12 mois
3. ce dont vous avez besoin pour les atteindre

3 structures ont quant à elle fait le choix d'appuis spécifiques :

- « Intégrer nos salariés estivaux dans notre démarche Développement Durable »
- « Intégrer le Développement Durable dans les activités et le projet pédagogique de notre centre de loisirs »
- « Aller vers une médiation et des pratiques numériques éthiques et écologiques »

## Intervention auprès de l'équipe de la MPT du Centre ville de Valence

Résultat de la réflexion collective du 8 septembre 2020

« Qu'est-ce que ça produit d'être dans une démarche DD ? »

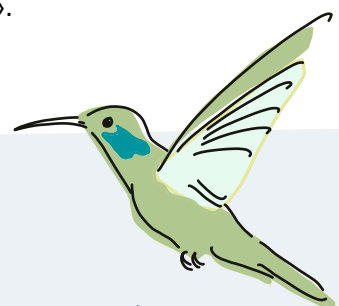
- La satisfaction / sensation d'aller dans la bonne direction
- Un tiraillement ou au contraire + de cohérence entre la sphère personnelle et professionnelle
- Des objectifs communs à toute l'équipe
- De nouvelles habitudes qui deviennent des pratiques ancrées (sans retour en arrière)
- Cela permet de cultiver la citoyenneté individuelle et collective, un cercle vertueux équipe/habitants

## Les Projets Sociaux

De plus en plus de structures formulent et explicitent leur engagement vis-à-vis du Développement Durable et des enjeux écologiques via la formulation d'axes spécifiques, d'ancrage dédié, ou clé de lecture centrale, dans leur projet social.

Voici quelques exemples tirés de projets sociaux renouvelés récemment :

- Le projet social commun de la MPT de Fontbarlette et de l'EVS Nelson Mandela de Valence s'articule selon les 3 sphères du DD avec un axe « Social » / un axe « Ecologie, Environnement » / un axe « Economie, Emploi ».
- Le 2ème axe du projet social commun d'Activ'Royans (EVS) et du centre social La Paz à Saint-Jean-en-Royans, s'intitule « ÊTRE ACTEUR DE LA TRANSITION ECOLOGIQUE EN ROYANS VERCOR ».
- Un dernier exemple avec le Centre social Carrefour des Habitants à Nyons qui a construit son projet social sous la forme d'un arbre. Son système racinaire est composé de 3 racines dont l'une est « ACCOMPAGNER LES TRANSITIONS ECOLOGIQUE, SOCIALE ET SOLIDAIRE ».



17 septembre 2020

**Adélaïde**, directrice de l'AFR d'Hauterives pendant la FAVE (Formation-Action à Visée Emancipatrice)

« Quel sens ça a et qu'est-ce que produit d'être dans une démarche DD ? »

*Cette démarche nous semblait incontournable étant donné que nous sommes un mouvement d'éducation populaire et cela nous semble important de ne pas faire l'impasse sur la question du DD, d'ailleurs très porté politiquement par notre conseil d'administration qui a une sensibilité sur ces questions là. [...] Pour « bien faire » on a nommé une salariée « ambassadrice DD » à qui on a accordé du temps de travail. [...] Rapidement on s'est aperçu que ce n'était pas porté de manière égale dans la structure, on n'avait pas tous les mêmes sensibilités, mais aujourd'hui les salariés se prennent au jeu et rapportent des propos comme « j'ai pensé à vous, j'ai acheté du shampoing solide », ou « j'ai acheté des t-shirt équitables avec du tissu recyclé »... Et on s'aperçoit que petites gouttes par petites gouttes, ça fait des grandes actions. Finalement on transmet ça aux équipes, qui le transmettent au public, qui le transmettent chez eux et c'est un peu le petit colibri...*

# Y'A PLUS QU'À !

Vous venez de parcourir la version synthétique de l'état des lieux départemental « DD et Transitions dans les structures AVS de Drôme ». Cela dit, nous avons de nombreuses données, détails, coordonnées de partenaires et personnes ressources au sein du réseau, etc...

- Alors si les habitant·es de votre territoire veulent développer ou vous demandent des actions sur un enjeu de transition écologique, une problématique particulière...
- Si vous avez besoin d'inspiration, de contacts, d'un échange avant de vous lancer sur une nouvelle action DD.
- Si votre structure a identifié un besoin de formation en la matière, déterminant pour franchir certains pas ...
- Si votre structure souhaite bénéficier d'un accompagnement spécifique pour la prise en compte de la dimension DD dans votre projet social...

N'hésitez à pas nous contacter pour toute demande particulière ou pour avoir accès à l'ensemble des données collectées disponibles en ligne.



## QUELQUES CHIFFRES qui en disent long sur l'impact des pratiques et actions des Centres Sociaux et Espaces de Vie Sociale en Drôme en 2019 !

20 Centres sociaux et 18 EVS soit plus de 1600 bénévoles (administrateurs et bénévoles d'activités)  
Plus de 25 300 personnes fréquentent régulièrement ou occasionnellement  
les actions des centres sociaux et EVS  
38,9 % de 0 à 14 ans soit environ 9 900 enfants  
8,5 % de 15 à 25 ans, soit environ 2 150 jeunes et jeunes adultes  
52,6 % de + de 25 ans, soit environ 13 400 adultes, parents, grand-parents

**CONTACTEZ-NOUS  
POUR ALLER  
PLUS LOIN !**



Fédération des Centres Sociaux &  
Associations d'animation locale de la Drôme

Aurélie FALEMPE  
07 49 41 69 80  
d.durable26@centres-sociaux.fr

Caf de la Drôme

Cyrille BLANC  
04 75 75 62 34 / 06 19 44 34 49  
cyrille.blanc@cafvalence.cnafmail.fr